

Strategie

Daniel Roberts přístupem zdola nahoru vybírá investice do společností, které nabízejí zdravý výnos podpořený rostoucí úrovní příjmů a potenciálem pro růst kapitálu. Při zvažování potenciálních investičních příležitostí klade velký důraz na udržitelnost dividendy a na to, zda současná cena akcií poskytuje přiměřenou bezpečnostní rezervu. Portfolio investuje do různých sektorů a zeměpisných oblastí a nabízí tak dobrou úroveň diverzifikace. Daniel řídí rizika konzervativně a zaměřuje se na společnosti s předvídatelnými, konzistentními peněžními toky a jednoduchými, srozumitelnými obchodními modely s malým nebo žádným dluhem v rozvahách. Součástí investičního procesu je zhodnocení ESG.

Investiční cíl a politika

- Cílem fondu je zajistit příjem a dlouhodobý růst kapitálu.
- Fond bude investovat nejméně 70 % do akcií společností z celého světa přinášejících dividendy. Výběr aktiv se kromě potenciálu pro růst kapitálu řídí také atraktivními dividendovými výnosy.
- Fond bude investovat nejméně 50 % svých čistých aktiv do cenných papírů, které vykazují charakteristiky udržitelnosti. Fond bude průběžně vyhodnocovat širokou škálu environmentálních a sociálních charakteristik, jako je zmírňování dopadu změn klimatu a přizpůsobování se těmto změnám, vodní hospodářství, nakládání s odpadem, biologická rozmanitost, bezpečnost výrobků, dodavatelský řetězec, bezpečnost a ochrana zdraví a lidská práva.
- Fond se řídí celofiremním seznamem vyloučených společností, který zahrnuje mimo jiné výrobce kazetové munice a protipěchotních min. V souladu se screeningem na základě norem, který provádí investiční manažer, budou stejně tak z prostoru povolených investic vyloučeni emitenti, o nichž se investiční manažer domnívá, že nepodnikají v souladu s uznávanými mezinárodními normami, včetně norem stanovených v iniciativě OSN Global Compact.
- Fond má možnost investovat mimo hlavní geografické oblasti, tržní sektory, průmyslová odvětví nebo třídy aktiv, na které se zaměřuje.
- Tento fond může investovat celosvětově, a může proto investovat i do zemí považovaných za rozvíjející se trhy.
- Používá se ménové zajištění, které výrazně snižuje riziko ztráty z důvodu nepříznivých kurzových pohybů. Používá se ménové zajištění s tzv. look-through přístupem, které zajišťuje základní ménové efekty na úrovni cenných papírů vůči zajišťované referenční měně třídy podílů, čímž zajišťuje i základní tržní výnosy.
- Fond může investovat přímo do aktiv nebo dosáhnout expozice nepřímo jinými povolenými způsoby, mimo jiné prostřednictvím derivátů. Fond může využívat deriváty s cílem snížit riziko nebo náklady, případně navýšit kapitál nebo příjmy, i k investičním účelům, v souladu s rizikovým profilem fondu.
- Fond je aktivně spravován a jeho cílem je zajistit růst příjmů a kapitálu. Příjmy budou obvykle vyšší než u indexu MSCI ACWI Index (Net) Hedged to CZK („index“). Výkonnost fondu lze posoudit vůči indexu. Investiční manažer má ohledně indexu širokou míru volnosti. Zatímco fond bude držet aktiva, která jsou součástí indexu, očekává se také, že bude investovat do společností, sektorů, zemí a typů cenných papírů, které nejsou zahrnuty v indexu a mají proměnlivě váhy, aby využil investiční příležitosti.
- Příjem generovaný fondem je kumulován v ceně podílového listu.
- Podílové listy lze většinou nakupovat a prodávat každý pracovní den fondu.

Fakta o fondu

Datum založení: 30.01.12
 Manažer fondu: Daniel Roberts
 Jmenovaný do fondu: 30.01.12
 Roky ve Fidelity: 10
 Velikost fondu: CZK 243,809m
 Počet pozic ve fondu*: 47
 Referenční měna fondu: Americký dolar (USD)
 Domicil fondu: Lucembursko
 Právní struktura fondu: SICAV
 Správcovská společnost: FIL Investment Management (Luxembourg) S.A.
 Kapitálová záruka: Ne

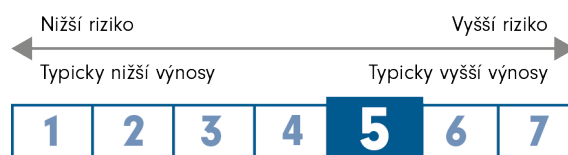
*Definici pozic naleznete na straně 3 tohoto informačního listu v části nazvané „Jak jsou data počítána a představována“.

Fakta o třídě akcií

K dispozici mohou být další třídy akcií. Více informací naleznete v prospektu.

Datum založení: 05.11.13
 Čistá hodnota aktiv v měně třídy akcií: 1789
 ISIN: LU0979392924
 SEDOL: BFPMSB2
 Číslo WK: A1W8TB
 Bloomberg: FFGDACH LX
 Typ distribuce: Akumuláční
 Poplatky hrazené z majetku fondu (OCF) za rok: 1,89% (30.04.21)
 Poplatky hrazené z majetku fondu (OCF) zahrnují roční manažerské poplatky: 1,50%

Profil rizika a odměn třídy akcií



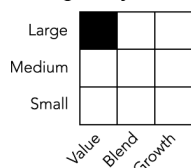
Indikátor rizika je převzat z dokumentu s klíčovými informacemi pro investory na konci příslušného měsíce. Indikátor se může v průběhu měsíce změnit, aktuální informace je tedy třeba ověřit v dokumentu s klíčovými informacemi pro investory.

- Kategorie rizikovosti byla určena na základě historických údajů o volatilitě.
- Kategorie rizikovosti nemusí být spolehlivým vodítkem, pokud jde o rizikový profil fondu do budoucna a může se v průběhu času měnit.
- Nejnížší kategorie neznamená investici bez rizika.
- Poměr rizika a výnosů je klasifikován na základě historické fluktuace čisté hodnoty aktiv na akcii. V rámci této klasifikace znamená kategorie 1-2 nízkou úroveň fluktuace, 3-5 střední úroveň a 6-7 vysokou úroveň.

Nezávislé hodnocení

Informace v této sekci jsou aktualizovány k datu vydání. Podrobnější informace lze nalézt v části „dodatečné poznámky“ tohoto měsíčního informačního listu. Přestože, některé ratingové agentury využívají k vytvoření hodnocení předchozí výkonost, nelze ji považovat za spolehlivý ukazatel výsledků v budoucnosti.

Morningstar Style Box ®



Scope Rating:

(B)

Důležité informace

Hodnota vaší investice může klesnout stejně jako vzrůst a nakonec můžete získat méně, než jste původně investovali. Použití finančních derivátů může vést ke zvýšení zisků nebo ztrát fondu. Fond podporuje environmentální a nebo sociální charakteristiky. Zaměření investičního manažera na cenné papíry emitentů, které vykazují charakteristiky udržitelnosti, může příznivě či nepříznivě ovlivnit investiční výkonost fondu v porovnání s podobnými fondy bez tohoto zaměření. Udržitelné charakteristiky cenných papírů se mohou v průběhu času měnit.

Předchozí obchodní výsledky nejsou spolehlivým ukazatelem výsledků budoucích. Na výnosech fondu se mohou odrazit pohyby měnových kurzů.

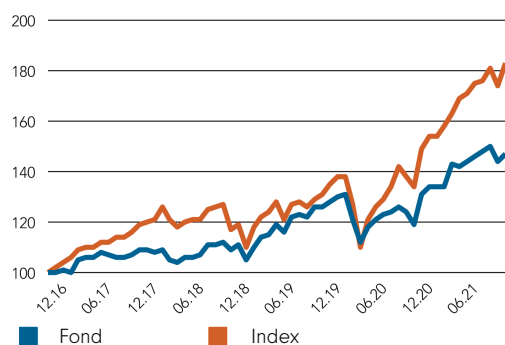
Srovnávač(e) výkonnosti

Peer Group Universe Morningstar EAA Fund Global Equity Income

Tržní index od 05.11.13 MSCI ACWI Index (Net) Hedged to CZK

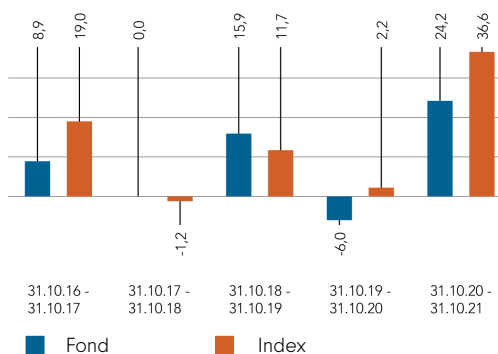
Tržní index je uveden pouze pro účely srovnání, jen pokud není určeno jinak v části „Cíle a investiční zásady“ na straně 1. Stejný index je použit v tabulce určení pozic v informačním listu. V případě, že datum účinnosti současného tržního indexu následuje po datu vzniku tříd akcií, je celá historie k dispozici ve společnosti Fidelity.

Kumulativní výkonnost v CZK (změna základu na 100)

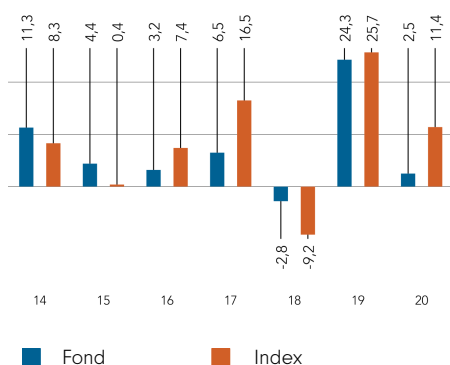


Výkonnost je uvedena za posledních pět let (nebo od založení fondů založených během tohoto období).

Výkonnost pro období 12 měsíců v CZK (%)



Výkonnost pro kalendářní roky v CZK (%)



Volatilita a riziko

Anualizovaná volatilita: fond (v %)	12,65	Anualizovaná alfa	-0,22
Relativní volatilita	0,76	Beta	0,68
Sharpeho poměr: fond	0,83	Anualizovaná chyba sledování (v %)	7,59
Sharpeho poměr: index	0,94	Informační poměr	-0,71
		R ²	0,82

Vypočteno podle údajů ke konci měsíce. Definice těchto pojmů naleznete v Glosáři v tomto informačním listu.

Výkonnost k 31.10.21 v CZK (%)

	1 měsíc	3 měsíce	Letošní rok	1 rok	3 roky	5 let	Od 05.11.13*
Kumulativní růst fondu	2,3	-0,2	10,2	24,2	35,3	47,4	78,9
Kumulativní růst indexu	5,1	4,1	18,8	36,6	55,9	83,2	113,1
Anualizovaný růst fondu	-	-	-	24,2	10,6	8,1	7,5
Anualizovaný růst indexu	-	-	-	36,6	16,0	12,9	9,9

Pořadí v rámci Peer Group Universe

	1 rok	3 roky	5 let
Y-ACC-USD	74	98	97
Celkový počet fondů	108	107	102
Kvartilní pořadí**	3	4	4

Zdrojem výkonnosti a volatility fondu a opatření proti riziku je společnost Fidelity. Výkonnost je uvedena bez vstupního poplatku.

Základ: nav-nav s reinvestovaným ziskem v CZK, po odečtení poplatků.

Zdrojem tržních indexů je společnost RIMES, ostatní údaje pocházejí od třetích stran - poskytovatelů informací, jako je např. Morningstar.

*Datum počátku výkonnosti.

**Kvartilové pořadí se vztahuje k primární třídě podílů fondu podle společnosti Morningstar, která se může lišit od třídy podílů popsané v tomto přehledu a vztahuje se na dlouhodobý výkon ohodnocený na škále 1-4. Hodnocení 1 znamená, že se hodnocená položka umístila v prvních 25 % vzorku, a tak dále. Hodnocení jsou založena na údajích o výkonu v Peer Group Universe V souladu s metodikou Investment Association mohou tyto údaje zahrnovat navázání na údaje o dřívější třídě podílů, a nemusí tedy jít o stejnou třídu jako v tomto přehledu. Kvartilové pořadí je interní výpočet společnosti Fidelity International. Pořadí se může u jednotlivých tříd podílů lišit.

Pokud od investice odečtete vstupní poplatek 5,25 %, odpovídá to snížení roční míry růstu 6 % po dobu 5 let na 4,9 %. Jedná se o nejvyšší vstupní poplatek, který může být odečten. Pokud je vstupní poplatek nižší než 5,25 %, dopad na celkovou výkonnost bude menší.

Úvod

Tento informační list obsahuje informace o složení fondu v určitém čase. Jeho cílem je pomoci vám pochopit stanoviska manažera fondu ve vztahu k dosahování cílů fondu.

Níže uvedená tabulka „Akciová expozice“ poskytuje celkový přehled o fondu. Vyjadřuje (v %), jak velký podíl fondu je investován na trhu. Čím je toto číslo vyšší, tím více fond ovlivní jakékoli tržní růsty (či poklesy).

Část „Definice“ poskytuje podrobnější vysvětlení jednotlivých prvků tabulky.

Tabulky expozice a pozic na straně 4 poskytují náhled na fond z mnoha různých úhlů, z nichž každý umožňuje jiný pohled na investice fondu.

Jak jsou data počítána a představována

Údaje o složení portfolia byly vypočítány a uvedeny podle několika obecných zásad uvedených níže.

- **Úhrn:** všechny investice (včetně derivátů) spojené s určitou emitující společností byly spojeny, aby vytvořily celkový procentní podíl v každé společnosti. Souhrnný podíl je uveden v tomto informačním listu jako pozice. V případě, že je společnost kótována ve dvou různých zemích, každá kotace může být považována za samostatnou emitující společnost. Fondu obchodovatelné na burze (ETF) a deriváty ETF jsou obchodovány jako jednotlivé cenné papíry tj. nejsou agregovány.

- **Kategorizace:** u investic, které mají podkladové cenné papíry, používáme ke stanovení odpovídajícího sektoru, pásma kapitalizace trhu a zeměpisné oblasti atributy vydávající společnosti nebo společný podíl.

- **Deriváty:** všechny deriváty se zařazují na základě expozice a pokud je to nutné, upraví se podle delta rizika. Úpravou podle delta rizika se deriváty vyjadřují pomocí ekvivalentního počtu akcií, které by byly potřeba k vytvoření stejného výnosu.

- **Cenné papíry „v koši“:** Cenné papíry, které představují počet podílových listů společnosti (například index futures nebo opce), jsou rozděleny do kategorií (například podle sektoru), a to kdykoli je to možné. V opačném případě jsou zařazeny do kategorie „Ostatní index / neklasifikováno“.

Vystavení akcií (% TNA)

	Vystavení (% TNA)
Akcie	96,4
Jiné	0,0
Neinvestovaná hotovost	3,6

Definice termínů:

Majetek, jmění: procento finančních prostředků, které jsou aktuálně investovány do akciového trhu.

Jiné: hodnota všech nekapitálových investic (kromě hotovostních prostředků) vyjádřených jako procento TNA (celkových čistých aktiv) fondu.

Neinvestovaná hotovost: je to 100 % minus expozice majetku fondu minus položka Jiné. Zbytek představuje zbytkovou expozici hotovosti, která není investovaná do akcií ani prostřednictvím derivátů.

% TNA: Údaje jsou uvedeny jako procento TNA, což znamená celková čistá aktiva (hodnota aktiv všech aktiv fondu po odečtení závazků).

Vystavení sektoru/odvětví (% TNA)

Sektor GICS	Fond	Index	Relativní
Finance	23,0	14,4	8,6
Spotřební zboží	16,7	6,6	10,0
Průmysl	15,9	9,6	6,3
Informační technologie	12,9	22,7	-9,8
Zdravotní péče	10,8	11,5	-0,8
Akcie veřejně prospěšných společností	7,4	2,6	4,8
Materiály	5,1	4,6	0,5
Komunikační služby	2,6	8,9	-6,3
Spotřební sektor	2,0	12,7	-10,8
Nemovitosti	0,0	2,6	-2,6
Energie	0,0	3,6	-3,6
Celkové vystavení sektoru	96,4	100,0	
Jiný index / neklasifikované	0,0	0,0	
Celkové vystavení akcií	96,4	100,0	

Vystavení tržní kapitalizace (% TNA)

CZK	Fond	Index	Relativní
>10 mld.	96,4	99,4	-2,9
5-10 mld.	0,0	0,0	0,0
1-5 mld.	0,0	0,0	0,0
0-1 mld.	0,0	0,0	0,0
Celkové vystavení uzavření trhu	96,4	99,4	
Index/klasifikovaný	0,0	0,6	
Celkové vystavení akcií	96,4	100,0	

Geografická expozice (% čisté hodnoty aktiv)

	Fond	Index	Relativní
USA	30,1	60,6	-30,5
Spojené království	14,1	3,6	10,4
Německo	7,8	2,2	5,6
Francie	7,8	2,9	4,9
Švýcarsko	7,3	2,5	4,8
Japonsko	5,6	5,7	-0,1
Španělsko	4,8	0,6	4,2
Finsko	4,5	0,3	4,2
Nizozemsko	3,7	1,3	2,5
Tchaj-wan	3,0	1,7	1,3
Ostatní	7,8	18,7	-10,9
Celková geografická expozice	96,4	100,0	
Jiný index / neklasifikované	0,0	0,0	
Celkové vystavení akcií	96,4	100,0	

Vystavení regionu (% TNA)

	Fond	Index	Relativní
Evropa (mimo Spojené království)	40,2	12,6	27,6
Severní Amerika	30,1	63,6	-33,4
VB	14,1	3,6	10,4
Japonsko	5,6	5,7	-0,1
Rozvíjející se trhy	5,4	11,6	-6,2
Asijské Tichomoří (mimo Japonsko)	1,0	2,9	-1,9
Celkové vystavení regionu	96,4	100,0	
Jiný index / neklasifikované	0,0	0,0	
Celkové vystavení akcií	96,4	100,0	

Nejlepší pozice (% TNA)

	Sektor GICS	Geografická oblast	Fond	Index	Relativní
PROCTER & GAMBLE CO	Spotřební zboží	USA	4,2	0,5	3,7
UNILEVER PLC	Spotřební zboží	Spojené království	4,2	0,2	4,0
CISCO SYSTEMS INC	Informační technologie	USA	3,8	0,3	3,4
RELX PLC	Průmysl	Spojené království	3,7	0,1	3,6
DEUTSCHE BOERSE AG	Finance	Německo	3,4	0,0	3,3
ROCHE HOLDING AG	Zdravotní péče	Švýcarsko	3,3	0,4	2,9
TAIWAN SEMICONDUCTOR MFG CO LTD	Informační technologie	Tchaj-wan	3,0	0,8	2,2
SANOFI	Zdravotní péče	Francie	2,9	0,2	2,7
BLACKROCK INC	Finance	USA	2,8	0,2	2,6
TESCO PLC	Spotřební zboží	Spojené království	2,6	0,0	2,6

Nejlepší pozice s váhou nad normálem (% TNA)

	Fond	Index	Relativní
UNILEVER PLC	4,2	0,2	4,0
PROCTER & GAMBLE CO	4,2	0,5	3,7
RELX PLC	3,7	0,1	3,6
CISCO SYSTEMS INC	3,8	0,3	3,4
DEUTSCHE BOERSE AG	3,4	0,0	3,3
ROCHE HOLDING AG	3,3	0,4	2,9
SANOFI	2,9	0,2	2,7
TESCO PLC	2,6	0,0	2,6
BLACKROCK INC	2,8	0,2	2,6
SAMPO OYJ	2,4	0,0	2,4

Nejlepší pozice s váhou pod normálem (% TNA)

	Fond	Index	Relativní
APPLE INC	0,0	3,6	-3,6
MICROSOFT CORP	0,0	3,4	-3,4
ALPHABET INC	0,0	2,5	-2,5
AMAZON.COM INC	0,0	2,2	-2,2
TESLA INC	0,0	1,3	-1,3
META PLATFORMS INC	0,0	1,1	-1,1
NVIDIA CORP	0,0	0,9	-0,9
JPMORGAN CHASE & CO	0,0	0,7	-0,7
UNITEDHEALTH GROUP INC	0,0	0,6	-0,6
JOHNSON & JOHNSON	0,0	0,6	-0,6

Koncentrace pozic (% TNA)

	Fond	Index
10 nejlepších	33,8	17,3
20 nejlepších	57,5	22,6
50 nejlepších	96,4	33,2

Definice termínů:

Index: použitý v tabulkách na této straně je indexem definovaným v sekci porovnávání výkonů na straně 2

Nejlepší pozice: společnosti, do kterých je efektivně investován největší počet procent celkových čistých aktiv fondu. V této tabulce se mohou objevit pozice v jiných fondech včetně burzovních obchodovaných fondů (ETF), ale indexové deriváty jsou v kategorii „jiný index/nezařazeno“ a neobjeví se zde.

Nejlepší nadvážené a podvážené pozice: pozice, které mají největší aktivní váhu vzhledem k indexu. V této tabulce se mohou objevit pozice v jiných fondech včetně burzovních obchodovaných fondů (ETF), ale indexové deriváty jsou v kategorii „jiný index/nezařazeno“ a neobjeví se zde.

Koncentrace pozic: ilustruje váhu prvních 10, 20 a 50 pozic ve fondu a váhu prvních 10, 20 a 50 pozic v indexu. Účelem není uvedení shody vlastnictví cenných papírů mezi fondem a indexem.

Použitá **klasifikace sektoru/odvětví** (tj. GICS, ICB, TOPIX nebo IPD) se liší podle fondů. Úplné popisy GICS, ICB, TOPIX a IPD jsou uvedeny v glosáři.

Údaje vždy nemusí odpovídat součtu kvůli zaokrouhlení.

Faktory ESG

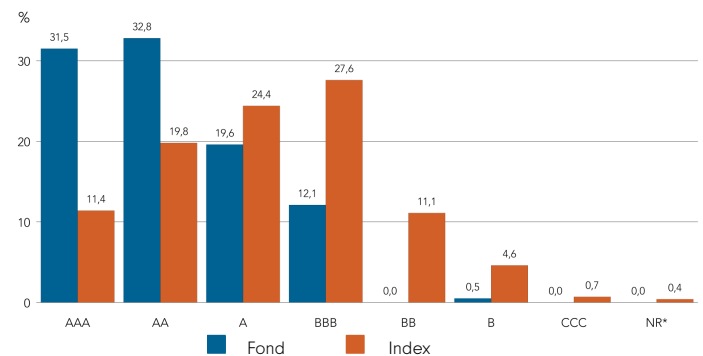
ESG jsou kritéria v oblasti „životního prostředí, sociální odpovědnosti a řízení a správy“, což jsou tři ústřední faktory používané pro posouzení udržitelnosti investice do cenných papírů emitenta. „Životní prostředí“ například může zahrnovat témata, jako jsou klimatická rizika a nedostatek přírodních zdrojů, „sociální odpovědnost“ může zahrnovat pracovní právní otázky a rizika odpovědnosti za výrobek, jako je zabezpečení údajů, a „řízení a správa“ může zahrnovat záležitosti, jako je obchodní etika a odměňování vedoucích pracovníků. Tento informační přehled je založen na aktuálním stavu portfolia k výše uvedenému datu. Distribuce hodnocení ESG se může v průběhu času lišit. Tyto údaje slouží pouze pro informační účely. Je-li klasifikace SFDR níže uvedena jako 6, tento fond nepodporuje charakteristiky v oblasti životního prostředí nebo sociální odpovědnosti a nemá stanovený cíl udržitelných investic. Je-li uvedena jako 8, uvedené údaje by neměly být vykládány jako podpora charakteristik fondu v oblasti životního prostředí nebo sociální odpovědnosti nebo stanovení cíle udržitelných investic. Informace o konkrétních produktech naleznete na našich webových stránkách na www.fidelityinternational.com.

Charakteristiky udržitelnosti (31.10.2021)

	Fond	Index
Hodnocení ESG fondu dle MSCI (AAA-CCC)	AAA	N/A
Vážený průměr uhlíkové intenzity (tCO ₂ e/\$M tržeb)	93,2	149,9
Uhlíková stopa (tCO ₂ /\$M investice)	62,5	87,7
Klasifikace dle SFDR	8	N/A

*Oznámení „N/A“ se zobrazí, pokud pro fond/index nejsou k dispozici žádné údaje o ESG nebo pokud je krytí podkladových cenných papírů pod úrovní 50 %.
NR - nehodnoceno

Distribuce hodnocení MSCI % (31.10.2021)



Glosář

Hodnocení ESG fondu dle MSCI: Značí hodnocení fondů v oblasti ESG na základě skóre kvality, které fondu udělila společnost MSCI. Může nabývat hodnot AAA, AA (Špička), A, BBB, BB (Průměr) až po B, CCC (Zaostává).

Vážený průměr uhlíkové intenzity: Poskytuje přehled expozice fondu vůči společnostem s vysokými emisemi uhlíku. Emise skleníkových plynů jsou založeny na vahách portfolia, a ne na vlastnickém podílu, což umožňuje srovnání napříč různými třídami aktiv.

Uhlíková stopa: Poskytuje normalizovaný přehled podílu fondu na emisích uhlíku.

Klasifikace dle SFDR: Uvádí hodnocení udělené jednotlivým fondům v rámci nařízení EU o zveřejňování informací o udržitelném financování (SFDR). Cílem fondů spadajících pod článek 9 je dosáhnout výsledku v oblasti ESG a jedná se o produkty s cíli v oblasti ESG. Fondy spadající pod článek 8 se zaměřují na podporu charakteristik ESG, což musí být hlavním zaměřením produktu. Fondy spadající pod článek 6 zohledňují rizika udržitelnosti při analýze investic a rozhodování, ale nepodporují charakteristiky v oblasti životního prostředí nebo sociální odpovědnosti a nemají za cíl udržitelné investice.

Distribuce hodnocení MSCI: Znárodňuje procentuální rozdělení hodnocení ESG ve fondu na základě čisté hodnoty aktiv investic s výjimkou peněžních prostředků, fondů likvidity, derivátů a ETF.

Prohlášení

Zdroj hodnocení ESG: ©2021 MSCI ESG Research LLC. Reprodukováno na základě povolení. Další distribuce není povolena. Společnost MSCI ESG Research LLC a její přidružené společnosti (dále jen „strany ESG“) získávají informace ze zdrojů, které považují za spolehlivé, žádná ze stran ESG však nezaručuje originalnost, přesnost ani úplnost zde uvedených údajů. Žádná ze stran ESG neposkytuje žádné výslovné nebo předpokládané záruky a strany ESG tímto také výslovně odmítají jakékoli záruky vztahující se k obchodovatelnosti aktiv a jejich vhodnosti k určitému účelu s ohledem na zde uvedené údaje. Žádná strana ESG nenese žádnou odpovědnost za jakékoli chyby či opomenutí související se zde uvedenými údaji. Dále, aniž by byla omezena některá z výše uvedených skutečností, žádná ze stran ESG nenese v žádném případě odpovědnost za jakékoli přímé, nepřímé, zvláštní, sankční, následné či jakékoli jiné škody (včetně ztráty zisků), a to ani v případě, že je o možnosti vzniku takovychto škod informována. Informace jsou poskytovány k datu produkce na základě údajů poskytnutých MSCI. Mezi datem pořízení a oznámení údajů může být časový rozdíl. Více aktuálních informací najdete na <https://www.msci.com/esg-fund-ratings>

Zdroj dat o uhlíku: Údaje poskytla společnost ISS ESG. Veškerá práva k informacím poskytnutým společností Institutional Shareholder Services Inc. a jejími přidruženými společnostmi (dále jen ISS) vlastní ISS a/nebo její poskytovatelé licencí. ISS neuděluje žádné výslovné ani předpokládané záruky jakéhokoliv druhu a nenese žádnou odpovědnost za jakékoli chyby, opomenutí nebo přerušení v jakýchkoli údajích poskytnutých ISS nebo v souvislosti s nimi.

Klasifikaci dle SFDR přiděluje Fidelity v souladu s nařízením EU o zveřejňování informací souvisejících s udržitelností.

Slovníček / dodatečné poznámky

Volatilita a riziko

Anualizovaná volatilita: míra pohybu proměnlivých výnosů fondu nebo porovnávacího tržního indexu okolo svého historického průměru (také známá jako standardní odchylka). Dva fondy mohou vykazovat v průběhu času stejný výnos. Fond, jehož měsíční výnosy se mění méně, bude mít nižší anualizovanou volatilitu a bude se mít za to, že dosahuje svých výnosů s nižším rizikem. Výpočet je standardní odchylkou 36 měsíčních výnosů vyjádřených jako anualizované číslo. Volatilita fondů a indexů jsou vypočteny nezávisle na sobě.

Relativní volatilita: koeficient vypočítaný srovnáním anualizované volatility fondu a anualizované volatility porovnávacího tržního indexu. Hodnota vyšší než 1 značí, že fond má vyšší volatilitu než index. Hodnota nižší než 1 značí, že fond má nižší volatilitu než index. Relativní volatilita s hodnotou 1,2 vyjadřuje, že fond je o 20 % více volatilní než index, zatímco koeficient s hodnotou 0,8 vyjadřuje, že fond je o 20 % méně volatilní než index.

Sharpeho poměr: míra rizikové upravené výnosnosti fondu, která zohledňuje výnosnost bezrizikové investice. Poměr umožňuje investorovi posoudit, zda fond generuje adekvátní výnosy při riziku, které podstupuje. Čím vyšší je poměr, tím lepší má fond rizikově upravenou výnosnost. Pokud je poměr záporný, fond vykazuje nižší výnosy v porovnání s bezrizikovou sazbou. Poměr je vypočítáván odečtením bezrizikového výnosu (jako je např. hotovost) v příslušné době z výnosu fondu a následným vydělením výsledku volatilitou fondu. Je vypočítán s použitím anualizovaných hodnot.

Anualizovaná alfa: rozdíl mezi očekávaným výnosem fondu (na základě své hodnoty beta) a skutečným výnosem fondu. Fond s kladnou hodnotou alfa vykázal vyšší výnos než výnos očekávaný na základě své hodnoty beta.

Beta: míra citlivosti fondu na výkyvy trhu (vyjádřené tržním indexem). Beta hodnota trhu je podle definice 1,00. Beta hodnota 1,10 vyjadřuje, že očekávaná výnosnost fondu měla být o 10 % vyšší než index v trzích vyšší třídy („up markets“) a o 10 % nižší než v trzích nižší třídy („down markets“), a to za předpokladu, že všechny ostatní faktory zůstávají neměnné. Naopak hodnota beta 0,85 vyjadřuje, že očekávaná výnosnost fondu měla být o 15 % nižší než výnosnost v trzích vyšší třídy („up markets“) a o 15 % vyšší než výnosnost v trzích nižší třídy („down markets“).

Anualizovaná odchylka ve výkonosti fondu a indexu: míra, která vyjadřuje, jak fond kopíruje index, se kterým je porovnáván. Jde o standardní odchylku nadměrné výkonosti fondu. Čím je odchylka výkonosti vyšší, tím vyšší je odchylka výnosů fondu v porovnání s tržním indexem.

Informační poměr: poměr, který měří efektivitu fondu v dosahování nadměrných výnosů vzhledem k úrovni rizika. Informační poměr s hodnotou 0,5 vyjadřuje, že fond vykázal anualizovaný nadměrný výnos ekvivalentní k hodnotě odchylky výkonosti fondu a indexu. Vyjadřuje poměr anualizovaného nadměrného výnosu fondu a odchylku výkonosti fondu a indexu.

R²: ukazatel, který měří, nakolik mohou být výnosy fondu vysvětleny kolísáním porovnávacího tržního indexu. Hodnota 1 značí perfektní korelaci fondu se svým indexem. Hodnota 0,5 značí, že pouze 50 % výkonosti fondu může být vysvětleno kolísáním indexu. Pokud má R² hodnotu 0,5 nebo nižší, beta hodnota fondu (a stejně tak jeho hodnota alfa) není spolehlivým ukazatelem (kvůli nízké korelaci fondu se svým indexem).

Průběžné poplatky

Průběžné poplatky představují poplatky hrazené z fondu v průběhu roku. Jsou počítány na konci fiskálního roku fondu a mohou se rok od roku měnit. U tříd fondů s fixními průběžnými poplatky se nemusí rok od roku měnit. U nových tříd fondů nebo tříd, které procházejí firemními změnami (např. úprava ročního správcovského poplatku), je hodnota průběžných poplatků odhadnuta až do doby, kdy se splní kritéria pro zveřejnění skutečné hodnoty průběžných poplatků.

Průběžné poplatky zahrnují manažerské poplatky, administrativní poplatky, poplatky správci a depozitáři a transakční poplatky, náklady na reporty akcionářům, regulační registrační poplatky, tantiémy (v případě potřeby) a bankovní poplatky.

Nezahrnují: výkonostní poplatky (v případě potřeby); náklady na transakce v portfoliu s výjimkou vstupního/výstupního poplatku hrazeného fondem při koupi nebo prodeji podílů dalšímu subjektu kolektivního investování.

Více informací o poplatcích (včetně podrobností o konci fiskálního roku fondu) naleznete v části „Poplatky“ aktuálního prospektu.

Historický výnos

Historický výnos fondu je založen na jeho dividendách vyplacených za předchozích 12 měsíců. Je vypočten jako součet dividendových sazeb vyhlášených za dané období vydělený cenou v den zveřejnění. Vyhlášené dividendy nemusí být potvrzeny a mohou být předmětem změn. Pokud neexistují data o vyhlášených dividendách za 12 měsíců, historický výnos nebude zveřejněn.

Klasifikace sektoru/odvětví

GICS: Global Industry Classification Standard je taxonomie používaná především v rámci indexů MSCI a S&P, kdy je každá společnost zařazena na základě své hlavní obchodní činnosti do jednoho z 11 sektorů, 24 odvětvových skupin, 69 odvětví a 158 pododvětví. Více informací je k dispozici na adrese <http://www.msci.com/gics>

ICB: Industry Classification Benchmark je taxonomie používaná především v rámci indexů FTSE Russell, kdy je každá společnost zařazena na základě své hlavní obchodní činnosti do jednoho z 11 odvětví, 20 supersektorů, 45 sektorů a 173 subsektorů. Více informací je k dispozici na adrese <https://www.ftserussell.com/data/industry-classification-benchmark-icb>

TOPIX: Index TOPIX je indexem tokijské burzy TSE v Japonsku sledujícím všechny domácí společnosti z první sekce burzy. Je vypočítáván a zveřejňován burzou TSE.

Organizace Investment Property Databank („IPD“) je poskytovatelem výkonostních analýz a služeb benchmarkingu pro investory na trhu nemovitostí. IPD UK Pooled Property Funds Index - All Balanced Funds se skládá z indexů IPD Pooled Funds, které jsou zveřejňovány čtvrtletně organizací IPD.

Nezávislé hodnocení

Hodnocení fondů podle společnosti Scope: Rating měří vyváženost rizika a zisků fondu vzhledem ke srovnatelným fondům. Hodnocení je založeno na výkonosti fondů s minimálně pětiletou historií. Fondy s kratší historií také podléhají kvalitativnímu zhodnocení. To může například zahrnovat zkoumání manažerských stylů. Hodnotící škála obsahuje tyto kategorie: A = velmi dobrý; B = dobrý; C = průměrný; D = podprůměrný; a E = velmi slabý.

Hodnocení fondů Morningstar Star Rating: Rating měří vyváženost rizika a zisků fondu vzhledem ke srovnatelným fondům. Star ratingy jsou výlučně založeny na minulé výkonosti a společnost Morningstar doporučuje investorům používat je k identifikaci fondů, u kterých má další zkoumání budoucnost. Top 10 % fondů v kategorii obdrží 5hvězdičkové hodnocení a dalších 22,5 % obdrží 4hvězdičkové hodnocení. V informačním listu jsou uvedeny pouze 4 a 5hvězdičkové hodnocení.

Hodnocení Morningstar Style Box: Morningstar Style Box je devíticetřetřecí mřížka, která graficky znázorňuje investiční styl fondů. Je založena na držbě jednotlivých fondů a klasifikuje fondy na základě tržní kapitalizace (vertikální osa) a růstových a hodnotových faktorů (horizontální osa). Hodnotové a růstové faktory jsou založeny na ukazatelích, jako jsou výnosy, cashflow a výnos z dividend, a oba využívají jak historické, tak výhledové údaje.

Primární třída podílů je definována podle společnosti Morningstar, pokud analýza vyžaduje, aby ve srovnávané skupině byla pro každý fond jen jedna třída podílů. Jedná se o třídu podílů, kterou Morningstar doporučuje jako nejlepšího zástupce portfolia pro příslušnou kombinaci trhu a kategorie. Ve většině případů bude zvolena třída podílů ta, která je nejatraktivnější pro investory (na základě skutečného poplatku za správu, data vzniku, stavu distribuce, měny a dalších faktorů), pokud jiná třída nemá k dispozici údaje o výkonu za mnohem delší období. Liší se od nejstarší třídy podílů v tom, že je dostupná k prodeji, a ne všechny trhy mají v daném regionu k dispozici nejstarší třídu podílů k prodeji. Primární třída podílů je také založena na kategorii, takže každá kombinace dostupnosti/kategorie ve fondu bude mít svou vlastní primární třídu.

Důležité informace

Tento dokument nesmí být bez předchozího souhlasu rozmnožován nebo rozšiřován. Fidelity International poskytuje informace pouze o svých produktech a neposkytuje investiční poradenství na základě individuálních potřeb, jinak než konkrétně řádně stanovené oprávněnou společností při formální komunikaci s klientem. Jako Fidelity International je označována skupina společností, které tvoří globální organizaci správy investic poskytující informace o produktech a službách v určených jurisdikcích mimo Severní Ameriku. Toto písemné sdělení není směřováno k osobám se sídlem ve Spojených státech a takové osoby nesmí podle něj jednat. Je určeno pouze osobám bytem v takové v soudní příslušnosti, kde jsou příslušné fondy povoleny k distribuci nebo tam, kde není takové povolení vyžadováno. Všechny názory představují stanoviska společnosti Fidelity, není-li uvedeno jinak. Fidelity, Fidelity International a logo Fidelity International a symbol měny F jsou všechno ochrannými známkami společnosti FIL Limited. Společnost FIL Investment Management (Luxembourg) S.A. si vyhrazuje právo ukončit nabízení podfondu a jeho podílových jednotek na trhu v souladu s článkem 93 písm. a) směrnice 2009/65/ES a článkem 32 písm. a) směrnice 2011/61/EU. Toto ukončení bude předem oznámeno v Lucembursku. Společnost Morningstar aktualizovala sazby růstu, celkový výnos, medián výkonnosti sektoru a kategorie - Zdroj dat - © 2021 Morningstar, Inc. Všechna práva vyhrazena. Informace obsažené v tomto dokumentu: (1) jsou vlastnictvím společnosti Morningstar a/nebo jejich informačních zdrojů; (2) nesmějí být dále kopírovány nebo šířeny; a (3) není zde garance přesných, úplných a aktuálních informací. Společnost Morningstar ani její informační zdroje nenesou zodpovědnost za jakákoli poškození či ztráty vyplývající z použití těchto informací.

Česká republika: Doporučujeme, abyste si před uskutečněním jakéhokoli investičního rozhodnutí opatřili podrobné informace. Investice by měly být prováděny na základě aktuálního prospektu (v angličtině a češtině) a dokumentu KIID (Klíčové informace pro investory) - dostupný v angličtině a češtině, které jsou dostupné spolu s výročními a pololetními zprávami zdarma na sídliči na adrese FIL (Luxembourg) S.A. 2a, rue Albert Borschette BP 2174 L-1021 Luxembourg a u platebního zprostředkovatele UniCredit Bank Czech Republic a.s., Želetavská 1525/1, 140 92 Praha 4 - Michle, Česká republika. Vyдалa společnost FIL (Luxembourg) S.A., které bylo uděleno povolení a podléhá dohledu dozorcí komise CSSF (Commission de Surveillance du Secteur Financier). Investoři a potenciální investoři mohou získat informace o svých právech ve spojení se stížnostmi a soudními spory na tomto odkazu: <https://www.fidelity.cz> (v češtině).

CSO4925 CL1305901/NA Czech 28365 T1b